

SERVICE D'ENLEVEMENT ET DE DESTRUCTIOND'ENGINS EXPLOSIFS

Quartier Cdt E. de HEMPTINNE

Hertogstraat 300

3030 HEVERLEE

Tf : 016/23 78 35 Ext 383

EM FI AG	
St Br Gt	
	K
	0840
	31 Jan 1983
OUT	31 Jan 1983

Le 28 Jan 83

000356

Classe 65

Hij après 45
Belle

K5

Au Comd SGR/CDH

s/c Comd FI - G4

VAN CRAENENBROECK

Maj
AGOBJET : Rapport historique 1982.Ref : OG-J/397 C du 31 Aou 81.1. Appellation de l'unité

- Service d'enlèvement et de destruction d'engins explosifs
Dienst voor opruiming en vernietiging van ontploffingstuigen.
- SEDEE - DOVO

2. Dépendances hiérarchiques

- Administrative : C Log FI (SP 182)
- Opérationnelle : EM FI

3. Régime linguistique

- EM et Sec OPS : mixte
- Pl Inst et Etudes : mixte
- Pl Technique : mixte
- Pl Heverlée : mixte
- Det OVO Leopoldsburg : néerlandais
- Det EDEE Elsenborn : français
- Pl Houthulst : néerlandais

4. Chef de corps

LtCol DUMONT René

5. Garnison - Quartier

- SEDEE - DOVO Quartier Cdt E. de Hemptinne
Hertogstraat, 300 - 3030 Heverlée

CDH N°	99
IN/OUT	07-02-1983
CLASS	
COMD	
LOG OFF	
INT	
TOMES	
SUBORDINÉS	
PROTECTOR	
SWA	
COMCO	

- b. Det OVO Plaats en Kamp 3970 Leopoldsburg
- c. Det EDEE Place et camp 4740 Elsenborn
- d. DOVO P1 HOUTHUIST
Kattestraat
8921 LANGEMARK-POELKAPELLE

6. Tableau organique

- a. OT G - 72 - 670 - P - OO SEDEE
- b. Errata : néant depuis le 31 Dec 81.

7. Force de l'unité

Série	Catégories	Prévus au TO	Existants	Existants en %	Remarques
1	Offrs supérieurs	1	1	100	(1)
2	Offrs subalternes	4	4	100	
3	Offrs de réserve	-	-	-	
4	S/Offrs BM	2	1	50	
5	S/Offrs B1 et B2	35	25	71,4	
6	S/Offrs B3 et réserves	-	8	-	
7	Cpx et Sdts VC	43	40	93	
8	Cpx et Sdts Mil	8	7	87,5	
9	Pers civil	4	-	-	
TOTAL UNITE		97	86	88,6	

(1) UN Ofir actuellement au cours 2e cycle.

8. Matériels

a. Matériels en usage à l'unité

-Matériels opérationnels

Baltobloc 200 Kv

Baltospot 150 Kv

Communication Set EOD ASR 3

Explosive detector Mod 70

DéTECTEURS de métaux FORSTER 4100, 4015 et 4016

DéTECTEURS de métaux IPD 2

Stétoscope MK 15 Mod 0

Stétoscope MEL 80

Hunter MK I et MK II + Accessoires

Hook and Line

Set cryogène (Azote liquide)

ISP (Image Storage Panel)

Tenue IED de protection + casque
 Set TV circuit fermé lourd et léger
 Shrike Exploder
 Atomscope 80 SS/A
 Laser Timing Device IS 505
 Generator 3 Kva 220 V
 Puits de bombe CALDWELL
 Mobilophones sur véhicule
 Sémaphone pour l'équipe de permanence
-Matériels mis en service durant l'année 82
 Kit Impact Wrench
 Kit Dearmer
 Kit TS MK 3 Mod 2 (injection set)
 Kit Rocket wrench
 Nouveau Mat non magnétique.

-Armement

GP 9 mm Shot Gun Cal 12
 FAL Shot Gun Cal 12 pour Hunter

Vigneron

-Charroi

Bull HD 15	Remorque $\frac{1}{4}$ T 2W	VW Bus
LR 109 4 x 4	Remorque 1 T	R 4
LR 4 x 4	Remorque à eau	VW Amb
Unimog	Tracteur agricole	Grue MENGELE
MAN 4T 4 x 4	Loco MOES	Remorque Dep 3 T
MAN 4T Grue	M 62	

b. Matériels mis hors service : Néant

9. Evènements importants

a. Principaux ordres relatifs à la mission

Néant

b. Manoeuvres, exercices et compétitions

Néant

c. Fêtes, fastes et revues

-Délégation à la cérémonie annuelle à STAVELOT

-Repas de Ste BARBE le 02 Dec 82 à Heverlée

d. Rappels et rappels d'avancement

Néant

e. Prestations au profit de civils

- (1) demandes d'enlèvement exécutées : 2.661 ea
- (2) munitions enlevées : 517.200 Kgs
- (3) munitions détruites : 200.952 Kgs
- (4) munitions gaz enlevées : 16.884 Kgs
- (5) intervention IED : 31 demandes
- (6) Km parcourus pour enlèvement : 182.696 Km
- (7) Km parcourus pour IED : 4.289 Km

f. Prestations au profit d'organismes militaires

- (1) munitions déclassées enlevées dans
les dépôts : 245.046 Kgs
- (2) munitions déclassées détruites : 245.468 Kgs
- (3) Km parcourus pour destruction : 70.473 Km
- (4) travaux spéciaux :
 - (a) Cognelée
 - obus enlevés : 53.902 ea
 - poids total enlevé : 296.461 Kgs
 - Km parcourus : 23.826 Km
 - (b) Moteurs HAWK détruits
 - nombre de moteurs : 215 ea
 - poids total détruit : 84.495 Kgs
 - (c) Bombes découvertes en 1982
 - 13 bombes de 100 à 1.000 Lbs
 - 07 détruites sur place
 - 06 neutralisées et transportées

g. Activités culturelles et loisirs

Football Zwijndrecht - Heverlée

h. Relations avec fraternelles

Réunion annuelle organisée à l'unité en Mai 82

i. Visites de l'unité par des autorités belges

- Visite par les différentes polices judiciaires du pays
- Visite par quelques organismes de Police et de Gendarmerie
- Visite par des représentants du SHAPE
- 22 Jan : visite du CPND
- 14 Sep : visite des Affaires Etrangères
- 13 Oct : visite de la protection civile
- 15 Dec : visite du CFI

- j. Visites de l'unité par des autorités étrangères
 -Présentation de l'unité à des Offrs Rwandais le 14 Jun
 -Visite par des représentants de l'OTAN
- k. Visites rendues par l'unité à des unités et organismes civils ou militaires belges
 Visite à l'EGERMINE d'Ostende le 09 Jul
 Visite à la mine de Beringen le 07 Mai
- l. Visites rendues par l'unité à des unités et organismes civils ou militaires étrangers
 -Visite en musée
 -Visite aux démineurs des Pays Bas le 10 Dec 82
- m. Extraits de presse relatifs à l'unité :
 en annexe, quelques uns des nombreux articles parus sur les interventions du SEDEE en 82.

10. Divers

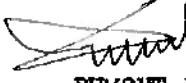
- Renforts techniques au profit du gouvernement Luxembourgeois
- Participation à SHAPEX 82 du 17 au 19 Mai

11. Ordre de bataille de l'unité

Unité	Fonction	Grade	Nom + Prénom	Matricule	Remarque
SEDEE	Comdt	LtCol	DUMONT, René	70733	
Heverlée	Comd 2d	Capt	DE SMEDT, Alfred	69769	
	Comdt Pl Instr et Etudes	Capt	VAN der MEEREN Roland	12738	
	R S M	ADC	DEBRAS, Franz	S/34803	
DOVO Houthulst	Comdt Pl	Capt	DE VUYST, Guy	13791	
SEDEE Heverlée		Capt	JAMBE, Albert	68499	Etait Comd2d, est au cours 2e Cycle.

12. Mutations

Néant

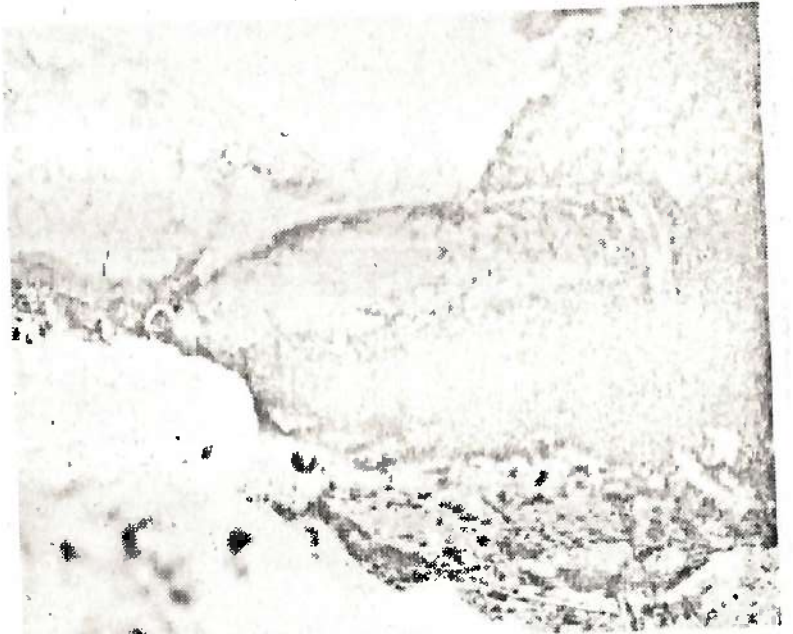

 DUMONT R.
 LtCol
 Comd

Endormis depuis la guerre 14-18 : des obus dans le lit de l'Eau d'Heure

Une société occupée à la construction du barrage de l'Eau d'Heure, en effectuant le raclage des berges pour la consolidation par béton a ramené dans son bac un obus. D'autres sont visibles dans la terre du chantier situé derrière l'usine Marbraggio, 87 rue de Mont-sur-Marchienne à Montigny-le-Tilleul.

Un habitant du coin, M. Marc Sebillé, âgé de 70 ans, racontait que lorsque les Allemands sont partis en 1918, ils ont abandonné quarante wagons de munitions. La population en a vidé le contenu, à la brouette, dans l'Eau-d'Heure. Il s'agit donc de tonnes de munitions que l'on pouvait d'ailleurs voir lorsque le niveau de l'Eau-d'Heure était bas.

La gendarmerie de Fontaine-l'Évêque était sur place, ainsi que des responsables de la SNCB (la ligne de chemin de fer passe tout près). Une équipe de trois hommes du service de dé-



minage d'Heverlee est arrivée très rapidement et s'est attelée

à ce dangereux travail de déminage.

Encore deux obus mis à jour à Montigny-le-Tilleul

Lundi, en fin d'après-midi, les services de déminage d'Heverlee, ont à nouveau été appelés, à proximité des établissements Marbraggio, à Montigny-le-Tilleul, où deux obus de 210

mm. et de 11 mm. de la guerre 1914-1918, pouvant exploser à tout moment, avaient été détérés. La gendarmerie de Fontaine-l'Évêque s'est également rendue sur les lieux. — C.R.

Nouvelles Gazette 14.09.82

Obussenondekt te Veltem - Beisem

Tijdens verbouwingswerken aan het pand gelegen aan het dorpsplein 12 te Veltem - Beisem trof de h. Imbrechts vier obussen aan. De rijkswacht werd van de vondst op de hoogte gebracht. Zij verwittigde op haar beurt de ontminningsdienst

12.09.82

Het Nieuwsblad 12 Juli 82

Amateur-metalloog ontdekt munitiedepot uit WO II

OPDORP-BUGGENHOUT — Tijdens een speurtochtje naar oude munten op Den Dries te Opdorp-Buggenhout ontdekte amateur-metalloog Jean-Pierre Casteels uit Puurs een munitiedepot, vermoedelijk aangelegd tijdens de Tweede Wereldoorlog.

Met een metaaldetector, die in gespecialiseerde kringen als speelgoed wordt beschreven, wandelde Jean-Pierre Casteels rond te Opdorp. Een week voordien was er kermis in de Buggenhoutse deelgemeente en nadien vind je altijd wel enkele al dan niet waardevolle zaken, al was het maar verloren geraakt zakgeld.

De zoektocht leverde Casteels aanvankelijk weinig op. Toen hij zich met de detector in de richting van het dorpacafé begaf, liet het tuig plots een snerpemde fluittoon horen. In de schaduw van een lindeboom, ongeveer 20 centimeter onder de grond, ontdekte Jean-Pierre Casteels een voorraad munitie.

Deze werd vermoedelijk aan-

gelegd in de loop van de Tweede Wereldoorlog, toen de geallieerden op Den Dries hun kamp op sloegen. Hoe groot de voorraad munitie is weet men nog niet. Casteels zelf haalde ongeveer 450 vrijwel intact gebleven patronen (kaliber 7.65 mm) van Belgisch fabrikaat uit de grond.

Voor het opruimen van de voorraad alarmeerde de Opdorpse politie de ontmijningsdienst van het leger, die in de loop van maandag ter plaatse zou komen. In afwachting werd de opslagplaats afgedekt.

(MMB)

DERNIERE HEURE 12 JUL 82

Un gros obus découvert sur un chantier à Achène

Des ouvriers occupés aux travaux de construction de la «route Charlemagne», entre Sovet et Achène, ont découvert un obus, non explosé, datant de la guerre 1940-45.

Le dangereux engin était profondément enfoncé dans le sol. Il

avait sans doute été largué par un avion, ce qui explique la profondeur à laquelle il était enfoui.

La gendarmerie de Cinéy s'est rendue sur place et a fait appel aux services du déminage qui ont désarmé et évacué ce redoutable vestige.

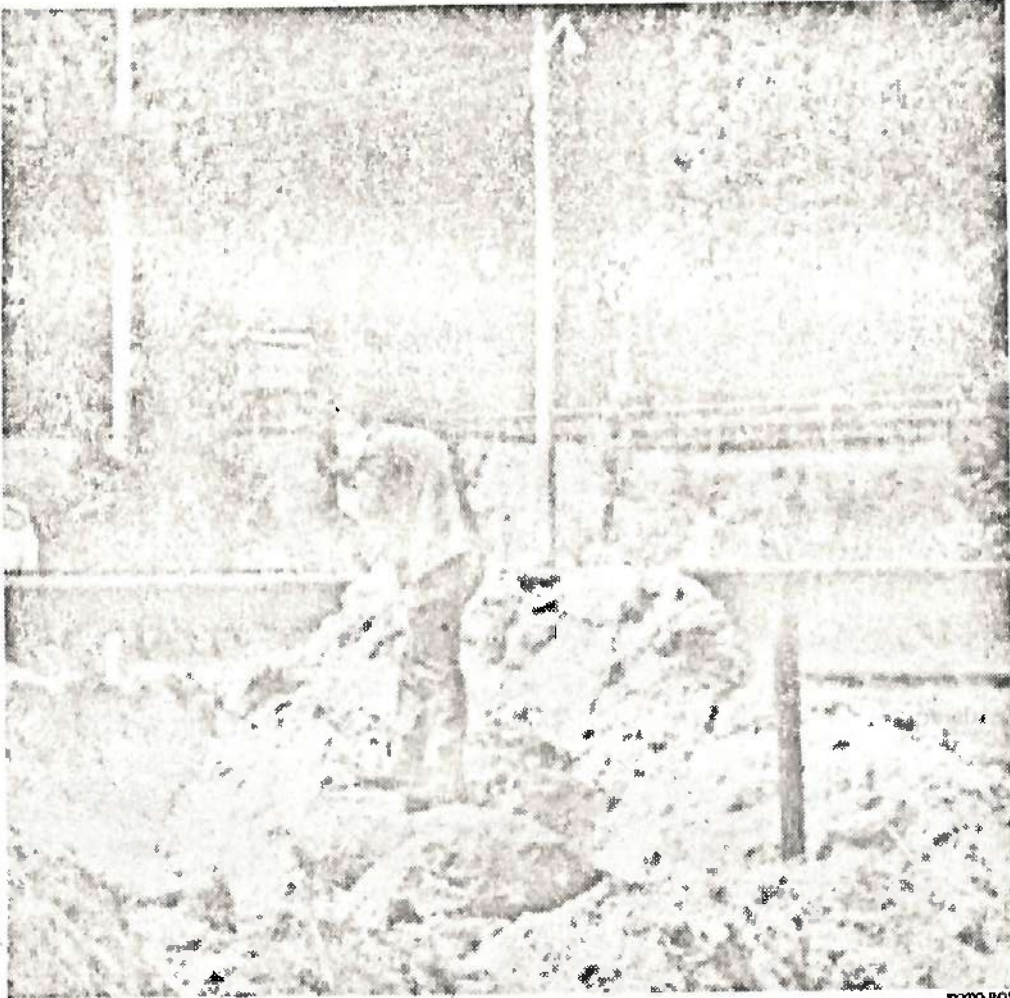
HET VOLK

20-21 JUL 1942

BOM UIT WO II ONTDEKT

GENT. — Gistermiddag kwam een bom uit de tweede wereldoorlog aan de oppervlakte toen arbeiders van een aannemersfirma uit Wervik graafwerken uitvoerden langs de Ringvaart. Het springtuig, een halve ton zwaar, is van Britse makelij en werd door een vliegtuig afgeworpen bij een bombardement op de Fabelta-fabrieken te Zwijnaarde.

De explosieve vondst had wel nare gevolgen voor de omwonenden, want een hele wijk, tussen De Pintelaan, de Kortrijksesteenweg en de Oude-naarde Steenweg, werd uit voorzichtigheid ontruimd. De ontmijningsdienst van het leger kwam er aan te pas, en die kon de bom rond half zes onschadelijk maken. **ZIE BLZ. 3**



Een soldaat van de ontmijningsdienst onderwerpt de plaats waar het projectiel werd gevonden aan een nauwkeurig onderzoek. foto ROT

La nouvelle gazette
Namur (- 06-82)

Il faudra des mois !

Les 160.000 obus du fort de Cognelée seront évacués à la brouette

La guerre n'est pas finie pour le colonel René Dumont qui commande le Centre de déminage de l'armée à Héverlée : bon an mal an, 3.500 demandes d'intervention (ce qui représente généralement quelque 400 tonnes de munitions) sont adressées au centre d'Héverlée qui compte une cinquantaine de spécialistes.

Au fort de Cognelée où, lors d'une enquête, les gendarmes de la S.R. de Namur ont été amenés fortuitement à découvrir, le 26 avril dernier, plus de 160.000 têtes d'obus de la dernière guerre, les opérations d'enlèvement ont débuté. Le colonel Dumont et le capitaine Albert Jambé que nous y avons rencontrés, pensent qu'il faudra plusieurs mois avant que le dernier obus prenne la route vers le polygone de destruction de Kwatrecht.

Dans des brouettes

En attendant, six hommes du Centre de déminage sont occupés en permanence à enlever les projectiles, non sans difficultés. En effet, cet ancien bâtiment de l'enceinte fortifiée de Namur en 14-18 est profondément enfoncé dans le sol et entouré d'une large tranchée, et c'est à la brouette qu'il faut emmener les obus hors du fort.

Des brouettes, les obus passeront dans une grande cuve qui sera soulevée par une grue et emportée à Kwatrecht. On a prévu des camions de 6 tonnes avec remorques de 16 ou 10 tonnes, ce qui portera chaque attelage à quelque 20 tonnes. L'objectif est d'évacuer les obus à raison de 20 tonnes par semaine : en effet, il est exclu d'augmenter le rythme compte tenu du recours obligatoire aux brouettes.

Durant les mois à venir, le site sera gardé en permanence par des militaires. A cet égard, le colonel Dumont soulignait les excellents contacts qu'il a eus avec les autorités militaires namuroises et notamment l'Ecole du Génie de Jambé qui a aménagé les abords du fort pour permettre le passage des camions.

A Kwatrecht, l'armée possède un vaste terrain vague où l'on creuse des trous d'une profondeur de 6 mètres pour y faire sauter les obus. Sur une palette de bois, on place les obus, environ 50 à la fois puisque ces palettes peuvent supporter quelque 500 kgs de poids

brut et que chaque obus pèse environ 6 kgs. On dispose des amorçages entre les obus (des mines déclassées ou des grenades 75), et on fait sauter lorsque le tout est recouvert de terre, pour éviter les projections d'éclats.

Régulièrement, on vide les fosses à Kwatrecht, et on extrait ainsi entre 2 et 3.000 tonnes de projectiles explosifs.

Des « gadgets » dangereux

Le colonel Dumont nous a confirmé que les têtes d'obus retrouvées à Cognelée restent très dangereuses, comme tout explosif. Il est vivement recommandé aux personnes qui en détendraient de le signaler.

Les obus de Cognelée, en effet,



ne contiennent pas de la poudre noire comme on l'avait pensé initialement, mais un mélange explosif de forte puissance. Avec ces projectiles, on pouvait tirer jusqu'à 8.000 et même 11.000 mètres.

Et le patron du Centre de déminage d'Héverlée rappelle à cet égard les dispositions contenues dans l'arrêté royal du 23 septembre 1958 portant règlement notamment sur la détention des produits explosifs. En son article 200, il est prévu qu'« aucun explosif ne peut être conservé en quantités dépassant celles que chacun peut

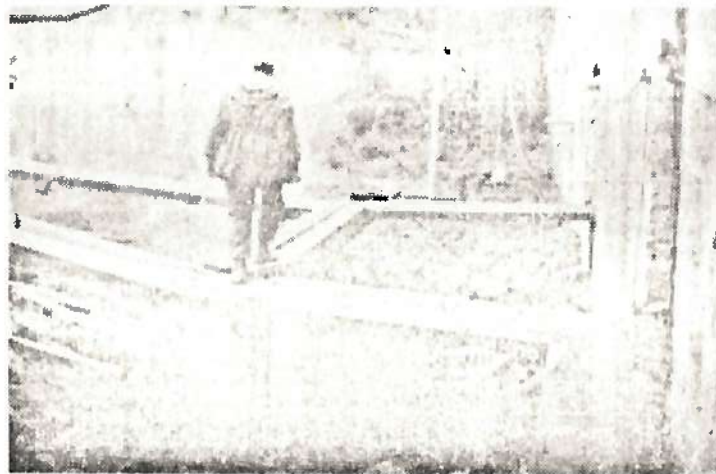
détenir en vertu de l'article 285, que dans des magasins ou dépôts dûment autorisés ».

Et l'article 265 relatif à la détention par les particuliers, précise qu'« aucune autorisation n'est requise pour détenir : jusque deux kgs net de poudre noire ou sans fumée en grains ou en paillettes ; jusque mille mètres de mèche de sûreté ; des cartouches de sûreté pour armes portatives jusqu'à concurrence de dix kilos de poudre y contenue ; cinq mille amorces diverses pour cartouches de sûreté ; 5.000 cartouches Fiobert sans poudre ; des douilles vides amorcées en quantité indéterminée ; une quantité d'artifices de joie et de signalisation à concurrence de 500 grammes de composition pyrotechnique y contenue ».

On ne peut donc pas détenir un obus chez soi. Et, selon le colonel Dumont, on dénombre cependant 15 civils tués ou gravement accidentés chaque année par manipulation d'engins explosifs. Pour la plupart, ce sont des collectionneurs acharnés qui tentent, par leurs propres moyens, de démantiser des munitions.

Décidément, près de 40 ans après, la guerre n'est pas encore finie...

Edith HEYE.



STAVELES OORLOGSSOUVENIR ONTPLOFT ZWARE VLEGTUIGBOM ONSCHADELIJK GEMAAKT

STAVELE. - Zonder het te weten heeft Stavele gedurende 42 jaar boven een gevaarlijke vliegtuigbom geleefd. De bom werd op dinsdag 2 november gevonden en op... 8 november tot ontploffing gebracht. De knal van de ontploffing was ver hoorbaar en de grond daverde onder de Stavelse huizen. Nochtans heeft de ontploffing geen schade toegebracht aan eigendommen en werd bij de gevaarlijke onderneming niemand gewond.

DRAINEREN

Het waren werknemers van de firma Provoost uit het Nederlandse Biervliet die dinsdagnamiddag de ontdekking deden. Tijdens drainagewerken uitgevoerd in een weide, eigendom van landbouwer Paul De Baenst, Hockjesstraat 1, te Stavele, stootte men met de graafmachine op een hard voorwerp. De Nederlandse arbeider wilde kennelijk het harde stuk doorboren en stootte nog een paar extra keren op de vondst. Groot was zijn ontzetting uiteraard toen bij nader toezicht bleek dat het om een heuse vliegtuigbom ging.

De veldwachter werd verwittigd. Op zijn beurt verwittigde hij de rijkswacht en de ontmijningsdienst van Houthuist.

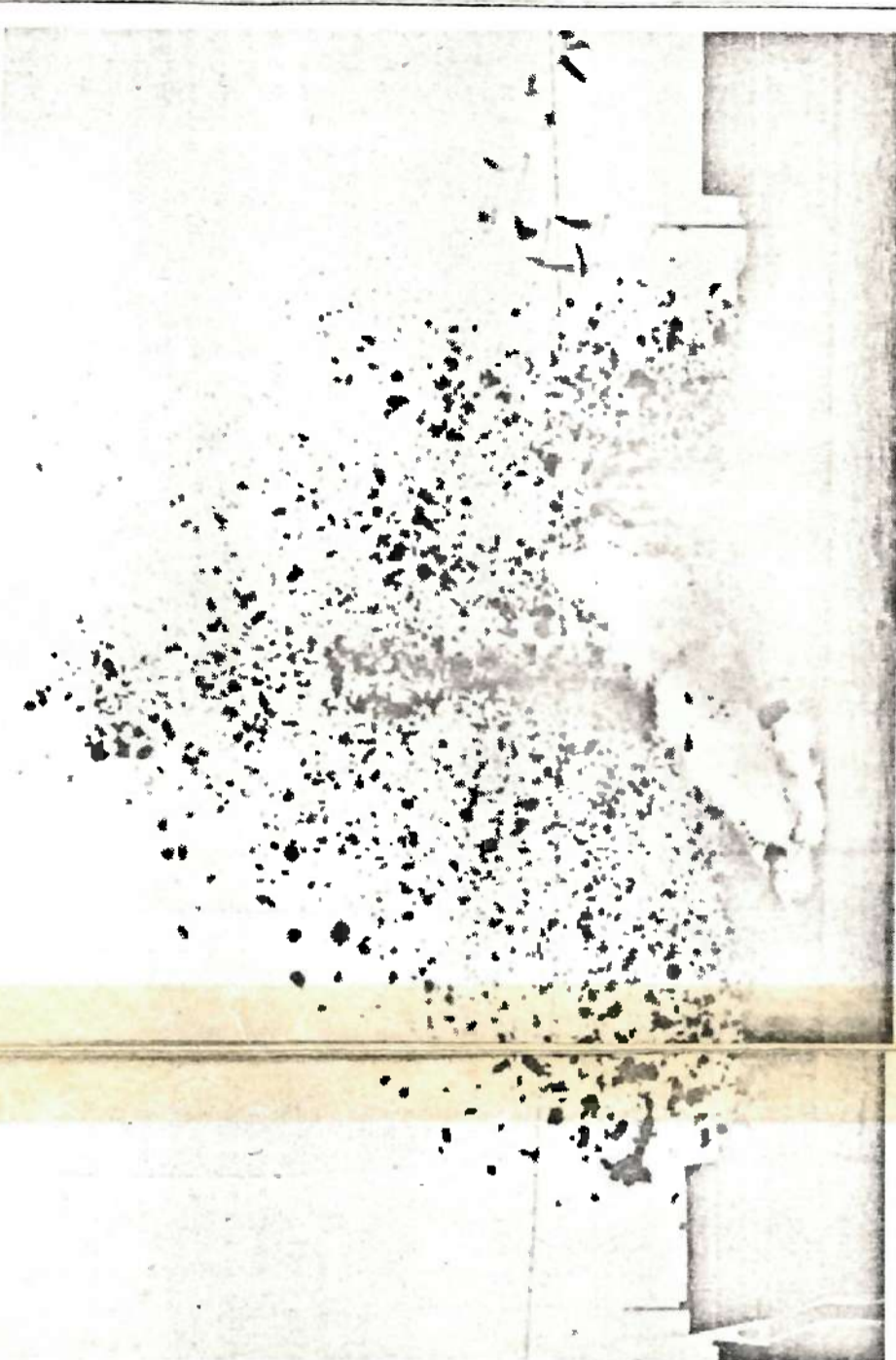
SUPER-GEVAARLIJK

De ontmijningsdienst kwam ter plaatse. In de gevallen van gevaarlijke vondsten verloopt het scenario zo: de ontmijningsdienst komt het

explosief tuig ophalen en het wordt op speciaal daartoe bestemde terreinen tot ontploffing gebracht. De bom die in Stavele gevonden werd, werd als «super-gevaarlijk» bestempeld. Volgens een woordvoerder van de ontmijningsdienst ging het om een Britse vliegtuigbom van het type MC 500 Libs. De bom woog 250 kg, was 1,15 m lang en had een doorsnede van 28 cm. De bom was super-gevaarlijk in die zin dat ze over een ontstekingsmechanisme met «lange vertragingstuis» was uitgerust.

Het is eigenlijk een tijdbom waarvan het ontstekingsmechanisme tussen de 4 en de 144 uren in werking kan treden en dit bij de minste trilling of schok. De schok had de bom intussen wel gehad zodat de ontmijners het veiliger achten de 144-uren wachttijd te respecteren.

Het transport van een dergelijke bom was dus zeker niet aangewezen. Vandaar dat DOVO (Dienst voor Op-



De 250 kg wegende vliegtuigbom werd maandag tot ontploffing gebracht. (VGI)

VEILIGHEID

In die dagen tussen de vondst en de ontploffing werd alle verkeer in een straal van 500 meter van de vindplaats van de bom verboden. De runderen van de landbouwers Danneels, Antheunis en De Baenst mochten niet meer in de omgeving van de bom grazen. De bewoners werden verzocht enkele dagen hun huis te verlaten. Men kon immers nooit weten.

De landbouwersgezinnen bleven evenwel op hun hofstede, maar waren er toch niet helemaal gerust in. Er was permanent toezicht van rijkswacht en landelijke politie.

VOORBEREIDING

Bij de liquidatie van de bom waren DOVO-mansschappen uit Heverlee en

bom, die slechts op een 150-tal meter van de hofstede van landbouwer Danneels werd gevonden, moest met de grootste omzichtigheid behandeld worden ondanks het feit dat de 144 uren verstrekken waren.

Om 12.30 u. begon een groep van 9 ontmijners met de gevaarlijke karwei. Met een kraan werd eerst een kuil gegraven van een vijftal meter diep. Anderhalf uur later telden zes man de bom op om ze in een soort berrie te deponeren die aan de kraan was gevestigd. Heel voorzichtig werd het gevaarlijk goedje in de kuil neergelaten.

De put werd weer gevuld, maar niet vooraleer de ontmijners er een «afstandsbedieningsmechanisme» op hadden aangebracht. Onder-

ruining en Vernietiging van Oorlogstuigen) de bom in heeft gebracht. Dat gebeurde op maandag 8 november om 15.15 u. stipt.



De groep ontmijners die zopas een gevaarlijk werkje hadden ontkend. (VGI)

nodige voorzorgsmaatregelen. Het vee dat aan het grazen was in uitpalende velden werd zo ver mogelijk van de plaats van explosie gebracht; landbouwers die aan het werk waren met tractoren werden verzocht hun werkzaamheden even te onderbreken en om 15.15 u. gebeurde het dan: een ontmijner duwde een handvat in en de bom explodeerde. De ontploffing veroorzaakte een metershoge zuil van rook en brokstukken en na de explosie kon men vaststellen dat de bom een krater van een 10-tal meter diep en breed had geslagen. Wie vlieg als souvenir meenemen. Na een «luidruchtige» maandagnamiddag is de rust in Stavele teruggekeerd. En zeggen dat men 40 jaar geleden dergelijke bommen... tussen de

STAVELES OORLOGSSCHOUVENIR ONTPLOFT ZWARRE VLEGTUIGBOM ONSCHADELIJK GEMAAKT

STAVELE. - Zonder het te weten heeft Stavele gedurende 42 jaar boven een gevaarlijke vliegtuigbom geleefd. De bom werd op dinsdag 2 november gevonden en op... 8 november tot ontploffing gebracht. De knal van de ontploffing was ver hoorbaar en de grond daverde onder de Stavelse huizen. Nochtans heeft de ontploffing geen schade toegebracht aan eigendommen en werd bij de gevaarlijke onderneeming niemand gewond.

DRAINEREN

Het waren werkmens van de firma Provoost uit het Nederlandse Biervliet die dinsdagnamiddag de ontdekking deden. Tijdens drainagewerken uitgevoerd in een weide, eigendom van landbouwer Paul De Baenst, Hoekestraat 1, te Stavele, stootte men met de graafmachine op een hard voorwerp. De Nederlandse arbeider wilde kennelijk het harde stuk doorboren en stootte nog een paar extra keren op de vondst. Groot was zijn ontzetting uiteraard toen hij nader toezicht bleek dat het om een heuse vliegtuigbom ging.

De veldwachter werd verwittigd. Op zijn beurt verwittigde hij de rijkswacht en de ontmijningsdienst van Houthulst.

SUPER-GEVAARLIJK

De ontmijningsdienst kwam ter plaatse. In de gevallen van gevaarlijke vondsten verloopt het scenario zo: de ontmijningsdienst komt het

exploosief tuig ophalen en het wordt op speciaal daartoe bestemde terreinen tot ontploffing gebracht. De bom die in Stavele gevonden werd, werd als «super-gevaarlijk» bestempeld. Volgens een woordvoerder van de ontmijningsdienst ging het om een Britse vliegtuigbom van het type MC 500 Libs. De bom woog 250 kg, was 1,15 m lang en had een doorsnede van 28 cm. De bom was super-gevaarlijk in die zin dat ze over een ontstekingsmechanisme met «lange vertragingstijd» was uitgerust.

Het is eigenlijk een tijdbom waarvan het ontstekingsmechanisme tussen de 4 en de 144 uren in werking kan treden en dit bij de minste trilling of schok. De schok had de bom intussen wel gehad zodat de ontmijners het veilig achtten de 144-uren wachttijd te respecteren. Het transport van een dergelijke bom was dus zeker niet aangewezen. Vandaar dat DOVO (Dienst voor Opruiming en Vernietiging van Oorlogstuigen) de bom in Stavele zelf tot ontploffing heeft gebracht. Dat gebeurde op maandag 8 november om 15.15 u. stipt.



De 250 kg wegende vliegtuigbom werd maandag tot ontploffing gebracht. (VGI)

VEILIGHEID

In die dagen tussen de vondst en de ontploffing werd alle verkeer in een straal van 500 meter van de vindplaats van de bom verboden. De runderen van de landbouwers Dannoels, Antheunis en De Baenst mochten niet meer in de omgeving van de bom grazen. De bewoners werden verzocht enkele dagen hun huis te verlaten. Men kon immers nooit

De landbouwersgezinnen bleven evenwel op hun hofstede, maar waren er toch niet helemaal gerust in. Er was permanent toezicht van rijkswacht en landelijke politie.

VOORBEREIDING

Bij de liquidatie van de bom waren DOVO-mansschappen uit Heverlee en Houthulst betrokken. De

bom, die slechts op een 150-tal meter van de hofstede van landbouwer Dannoels werd gevonden, moest met de grootste omzichtigheid behandeld worden ondanks het feit dat de 144 uren verstreken waren.

Om 12.30 u. begon een groep van 9 ontmijners met de gevaarlijke karwei. Met een kraan werd eerst een kuil gegraven van een vijftal meter diep. Anderhalf uur later

zitten zes man de bom op om ze in een soort herrie te deponeren die aan de kraan was gevestigd. Heel voorzichtig werd het gevaarlijk goedje in de kuil neergelaten. De put werd weer gevuld, maar niet vooraleer de ontmijners er een «afstandsbedieningsmechanisme» op hadden aangebracht. Onder tusschen nam de rijkswacht de nodige voorzorgsmaatregelen. Het vee dat aan het grazen was in aanpalende wijden werd zo ver mogelijk van de plaats van explosie gebracht; landbouwers die aan het werk waren met tractoren werden verzocht hun werkzaamheden even te onderbreken en om 15.15 u. gebeurde het dan: een ontmijner duwde een handvat in en de bom explodeerde. De ontploffing veroorzaakte een metershoge zuil van rook en broksukken en na de explosie kon men vaststellen dat de bom een krater van een 10-tal meter diep en breed had geslagen. Wie vlieg was kon nog een bomscherf als souvenir meenemen. Na een «luidruchtige» maandagmiddag is de rust in Stavele teruggekeerd. En zeggen dat men 40 jaar geleden dergelijke bommen... tussen de mensen woonde. (PPS)



De groep ontmijners die zopas een gevaarlijk werktje hadden opgeknapt. (VGI)